

*ÇİNE KAYMAKAMLIĞI*

*ÇİNE MESLEKİ EĞİTİM MERKEZİ  
2024-2028 STRATEJİK PLANI*



*Eđitimdir ki bir milleti ya özgür,  
bađımsız, Őanlı ve yuce bir toplum halinde yaŐatır  
ya da onu kőeleliđe ve yoksulluđa iter.*

*Mustafa Kemal ATATŐRK*



*Çine İlçe Milli Eğitim Müdürlüğü olarak, Türk Milli Eğitiminin Temel amaçları ile 5018 sayılı Kamu Mali Yönetimi ve Kontrol Kanunu doğrultusunda 2024 -2028 yılları arasını kapsayan Stratejik Planımızı yapmış bulunmaktayız.*

*Stratejik planlama, bir kurumun orta-uzun vadeli hedefleri ve amaçları dikkate alınarak belirli stratejileri oluşturma, bunları uygulama ve planın uygulanmasının sonuçlarını değerlendirme sanatıdır. Bu sayede geçmiş, mevcut durumu ve gelecekteki beklentilerimizi bir arada değerlendirmiş oluruz. Geçmişte belirttiğimiz hedeflere bugün ulaşıp ulaşamadığımızı gözden geçiririz. Stratejik planlamanın olmadığı bir organizasyon, bir kurum düşünmek mümkün değildir. Tıpkı bireylerde olduğu gibi kurumlarda da her saatin, her dakikanın hatta her saniyenin bir anlamı olmalıdır.*

*Kapsamlı bir şekilde hazırlanan bu stratejik planın İlçemizin eğitim- öğretim, sosyal ve kültürel etkinliklerine ivme kazandıracığına inanarak, emeği geçenlere teşekkür ediyorum.*

***“İyi şeyler yalnızca planlanırsa olur, kötü şeyler ise kendiliğinden.” Philip B. Crosby***

**Sadık YAVUZKAN**  
**İlçe Milli Eğitim Müdürü**



*Stratejik planlar, okulların bulunduğu yerden daha ileri noktaya ilerlemesi konusunda yardımcı olarak bununla bağlantılı vizyon ve misyon doğrultusunda gerçekçi hedefler oluşturmaya yardımcı olur.*

*Başarılı bir stratejik plan, kurumun ne kadar büyüdüğünü ve başarısı hakkında bilgiler verdiği için çalışmalar ona göre şekillenir.*

*Okulumuzun stratejik planı doğrultusunda yapılacak çalışmalar için tüm idareci, öğretmen ve diğer paydaşlarımıza teşekkür ederim.*

**Coşkun AKBAY**  
**Okul Müdürü**

**SUNUŞ**

**İÇİNDEKİLER**

**TABLolar**

**ŞEKİLLER**

**TANIMLAR**

**GİRİŞ**

<b>1. BÖLÜM: STRATEJİK PLANHAZIRLIK SÜRECİ</b>	<b>1</b>
A. Strateji Geliştirme Kurulu	1
B. Stratejik Plan Hazırlama Ekibi	1
<b>2. BÖLÜM: DURUMANALİZİ</b>	<b>2</b>
A. Kurumsal Tarihçe	2
B. Uygulanmakta Olan Stratejik Planın Değerlendirilmesi	2
C. Faaliyet Alanları ile Ürün ve Hizmetlerin Belirlenmesi	3
D. Paydaş Analizi	3
E. Kuruluş İçi Analiz	10
F. GZFT Analizi	12
G. Tespitler ve İhtiyaçların Belirlenmesi	13
<b>3. BÖLÜM: GELECEĞE BAKIŞ</b>	<b>14</b>
A. Misyon, Vizyon, Temel Değerler	14
B. Stratejik Amaçlar	15
C. Stratejik Hedefler, Performans Göstergeleri, Stratejiler	16
D. Maliyetlendirme	21
E. İzleme ve Değerlendirme	21
<b>EKLER</b>	<b>22</b>

**TABLolar****SAYFA**

Tablo 1: Faaliyet Alanı-Ürün/Hizmet Listesi	3
Tablo 2: Paydaş Tablosu	4
Tablo 3: Paydaşların Önceliklendirilmesi	4
Tablo 4: Paydaş Görüşlerinin Alınmasına İlişkin Çalışmalar	5
Tablo 5: Okul Yönetici Sayıları	10
Tablo 6: Öğretmen, Öğrenci, Derslik Sayıları	10
Tablo 7: Branş Bazında Öğretmen Norm, Mevcut, İhtiyaç Sayıları	10
Tablo 8: Yardımcı Personel/Destek Personeli Sayısı	10
Tablo 9: Okul Binasının Fiziki Durumu	10
Tablo 10: Teknoloji ve Bilişim Altyapısı	11
Tablo 11: Tahmini Kaynaklar	11
Tablo 12: GZFT Listesi	12
Tablo 13: Tespitler ve İhtiyaçlar	13
Tablo 14: Stratejik Amaçlar, Hedefler	15
Tablo 15: Tahmini Maliyetler	21
Tablo 16: Strateji Geliştirme Kurulu	22
Tablo 17: Stratejik Planlama Ekibi	21

**ŞEKİLLER****SAYFA**

Şekil 1: Çine Mesleki Eğitim Merkezi 2024-2028 Stratejik Plan Hazırlama Modeli	1
Şekil 2: Yönetici, Öğretmen ve Personel İç Paydaş Anketi Sonuçları A	5
Şekil 3: Yönetici, Öğretmen ve Personel İç Paydaş Anketi Sonuçları B	6
Şekil 4: Yönetici, Öğretmen ve Personel İç Paydaş Anketi Sonuçları C	7
Şekil 5: Öğrenci ve Veli İç Paydaş Anketi Sonuçları A	8
Şekil 6: Öğrenci ve Veli İç Paydaş Anketi Sonuçları B	8
Şekil 7: Öğrenci ve Veli İç Paydaş Anketi Sonuçları C	9
Şekil 8: Stratejik Plan İzleme ve Değerlendirme Modeli	21



## TANIMLAR

**Stratejik Plan:** Kamu idarelerinin orta ve uzun vadeli amalarını, temel ilke ve politikalarını, hedef ve önceliklerini, performans ölçütlerini ve bunlara ulaşmak için izlenecek yöntemler ile kaynak dağılımlarını içeren plandır (5018 s. Kamu Mali Yönetimi ve Kontrol Kanunu, Madde 3)

**Stratejik Plan Genelgesi:** 2024-2028 dönemi stratejik plan çalışmalarının başlatılması için Milli Eğitim Bakanlığı Strateji Geliştirme Başkanlığı tarafından hazırlanarak duyurulan 06.10.2022 tarih ve 2022/21 sayılı genelgedir.

**Hazırlık Programı:** 2024-2028 dönemi stratejik plan hazırlık sürecinin aşamalarını, bu aşamalarda gerçekleştirilecek faaliyetleri, bu aşama ve faaliyetlerin tamamlanacağı tarihleri gösteren zaman çizelgesini, kurul ve ekip üyelerinin sayısını ve niteliğini açıklayan programdır.

**Misyon:** Kurumun/kuruluşun var oluş sebebini açıklayan, kurumun/kuruluşun kimlere, hangi amaçla ve hangi alanda hizmet verdiğini yöntemleriyle birlikte açıklayan bildirmedir.

**Vizyon:** Kurumun/kuruluşun ideal geleceğini sembolize eden, plan dönemi sonunda nerede olmak istediğini, nereye varmak istediğini ifade eden bildirmedir.

**Amaç:** Kurumun/kuruluşun plan dönemi sonuna kadar genel olarak elde etmek ve ulaşmak istediği sonucu ifade eder.

**Hedef:** Amaların spesifik (özel) ve nicel verilerle ölçülebilir, gerçekleştirilebilir ve somut şekilde ifade edilmesidir.

**Paydaş:** Kurumla/kuruluşla doğrudan veya dolaylı ilgisi olan, her ne suretle olursa olsun kurumdan etkilenen ve kurumu etkileyen kişi, grup, kurum ve kuruluşları ifade eder.

**GZFT (SWOT) Analizi:** Kurumun güçlü ve zayıf yönlerinin belirlenmesi, kurum için mevcut fırsatların ve tehditlerin tespit edilmesi amacıyla farklı teknikler kullanılarak yapılan analizdir.

**Faaliyet:** Belirli bir amaca ve hedefe yönelen, başlı başına bir bütünlük oluşturan, yönetilebilir ve maliyetlendirilebilir üretim veya hizmetlerdir.

**Performans Göstergesi (PG):** Stratejik planda hedeflerin ölçülebilirliğini miktar ve zaman boyutuyla ifade eden göstergelerdir.

**Stratejik Plan Değerlendirme Raporu:** İzleme tabloları ile değerlendirme sorularının cevaplarını içeren ve her yıl şubat ayının sonuna kadar hazırlanan rapordur.

## GİRİŞ

<b>İli</b>	Aydın	<b>İlçesi:</b>	Çine
<b>Adres</b>	Hamitabat Mah. Mehmet Yavaş Caddesi No:2/6 Çine	<b>Coğrafi Konum</b>	35°48'15.5"N 27°43'04.9"E
<b>Telefon</b>	0256 711 32 34	<b>Faks:</b>	-
<b>e-Posta</b>	126783@meb.k12.tr	<b>Web Adresi</b>	cinemem.meb.k12tr.
<b>Kurum Kodu</b>	126783	<b>Öğretim Şekli</b>	Tam gün

Çine Mesleki Eğitim Merkezi 2024-2028 Stratejik Plan hazırlık çalışmaları, Milli Eğitim Bakanlığı Strateji Geliştirme Başkanlığının 06.10.2022 tarih ve 2022/21 sayılı Genelgesi ve hazırlık programı doğrultusunda Aydın İl Milli Eğitim Müdürlüğü'nün hazırladığı İl, İlçe, Okul/Kurum Stratejik Plan Çalışma Takvimine uygun olarak başlatılmıştır. 25 Kasım 2022-30 Aralık 2022 tarihleri arasında Okul Strateji Geliştirme Kurulu ve Stratejik Planlama Ekibi oluşturulmuştur. Stratejik Plan Hazırlama Ekibimiz, Aydın İl Milli Eğitim Müdürlüğü Ar-Ge Biriminin düzenlediği eğitim ve bilgilendirme toplantısına katılmıştır. Hazırlık çalışmalarının tamamlanmasının ardından kurumumuzun stratejik plan hazırlama modeline uygun olarak Durum Analizi çalışmaları yapılmıştır. Bu kapsamda; kurumsal tarihçenin hazırlanması, uygulanmakta olan stratejik planın değerlendirilmesi, faaliyet alanları ve ürün-hizmetlerin değerlendirilmesi, kuruluş içi analiz, GZFT Analizi tamamlanmış, buna göre 2024-2028 stratejik planına temel oluşturacak gelişim alanları belirlenmiştir. Paydaş Analizi çalışmalarının ardından "Kurum İçi Analiz, GZFT Analizi" çalışmaları yapılmış, "Tespit ve İhtiyaçlar" belirlenmiştir. "Durum Analizi" çalışmasından elde edilen sonuçlarla "Geleceğe Bakış" bölümünün hazırlanmıştır. Bu bölümde "Misyon, Vizyon ve Temel Değerler" ile birlikte Müdürlüğümüzün 2024-2028 dönemini kapsayan 5 yıllık süreçte amaçları, hedefleri, performans göstergeleri ve stratejilerine yer verilmiştir. Hedeflerimizi gerçekleştirebilmek için her bir hedefe mahsus olmak üzere 5 yıllık dönem için tahmini maliyet belirlenmiştir. İzleme ve değerlendirme modeli hazırlanarak stratejik plan çalışmaları tamamlanmıştır. Stratejik planımız, incelenmek üzere İl Milli Eğitim Müdürlüğü Ar-Ge Birimine gönderilmiştir. Düzeltme işlemlerinin ardından Çine İlçe Milli Eğitim Müdürlüğü tarafından onaylanan planımız, okulumuzun resmi internet sitesinde kamuoyu ile paylaşılmıştır.



# 1. BÖLÜM: STRATEJİK PLAN HAZIRLIK SÜRECİ

06.10.2022 tarih ve 2022/21 sayılı Genelge ile birlikte hazırlanan MEB 2024-2028 Stratejik Plan Hazırlık Programında belirtilen takvime, usul ve esaslara uygun olarak Okulumuz Strateji Geliştirme Kurulu ve Stratejik Planlama Ekibi oluşturulmuş ve İl Milli Eğitim Müdürlüğü Ar-Ge birimine bilgi verilmiştir.

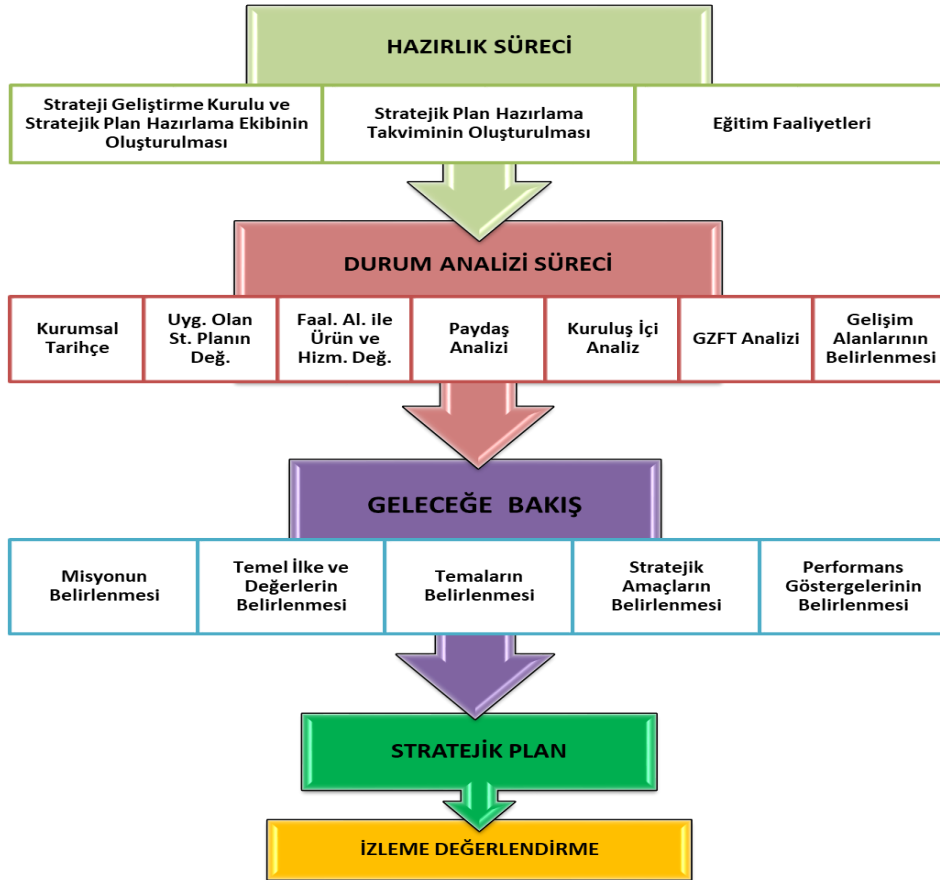
## A. Strateji Geliştirme Kurulu

Okulumuz Strateji Geliştirme Kurulu; Okul Müdürü başkanlığında, 1 müdür yardımcısı, okul aile birliği başkanı, 2 gönüllü öğretmen olmak üzere toplam 5 kişiden oluşturulmuştur (Tablo 16).

## B. Stratejik Planlama Ekibi

Okulumuz Stratejik Planlama Ekibi; 1 müdür yardımcısı başkanlığında, 1 müdür yardımcısı, 7 gönüllü öğretmen üye olmak üzere toplam 9 kişiden oluşturulmuştur (Tablo 17).

Şekil 1. Mesleki Eğitim Merkezi Stratejik Plan Hazırlama Modeli



## 2. BÖLÜM: DURUM ANALİZİ

### A. Kurumsal Tarihçe

Çine Mesleki Eğitim Merkezi 1984 yılında resmen 1985-1986 eğitim ve öğretim yılında fiilen 54 öğrenci ile eğitime başlamıştır.

Eğitime başladığı yıldan itibaren öğrenci sayısı periyodik olarak artmaya devam etmiş 1986 tarihinde çıkan 3308 sayılı Çıralık ve Meslek Eğitim Kanununun uygulanmaya başlanmasıyla sayı daha artarak 500 civarlarına ulaşmıştır. Öğrencilerin bu kanunla sosyal güvenceye kavuşmasıyla, eğitim tüm esnaf ve sanatkarlarca daha da ilgi görerek ve konuyla ilgili teşvik edici çalışmalarında yoğunlaşmasıyla istenilen seviyeye ulaşmıştır.

İlköğretimin 8 yıla çıkmasıyla tekrar öğrenci sayımız düşmeye başlamıştır. Son dönemde ise yüz ile iki yüz arasında öğrencimiz eğitim öğretime katılmaktadır

Merkezimiz Çine sanayi sitesi kat malikleri kurulunun mülkü olup, ücretsiz olarak kullanılmakta iken 2016 tarihinden itibaren mülkiyeti devlette olan binamızda 183 öğrenci ile eğitim-öğretime devam etmektedir.

### B. Uygulanmakta Olan Stratejik Planın Değerlendirmesi

Mesleki Eğitim Merkezi 2019-2023 Stratejik Planı, 31 Aralık 2023 tarihine kadar 5 yıl süreyle uygulanmıştır. Salgın sebebiyle ülkemiz genelinde uygulanan kısıtlama tedbirleri kapsamında yüz yüze eğitime ara verilmiş, Bakanlığımızın talimatları doğrultusunda çevrimiçi eğitim yapılmıştır. İşletmeler de uygulamalı eğitimler alınan tedbirler doğrultusunda devam etmiştir. Bu süreçte stratejik planımızda yer alan hedeflerin bazılarını gerçekleştirmek mümkün olmamış, özürsüz devamsızlık oranları gibi yüz yüze eğitime uyarlanmış bazı göstergeler ölçülememiştir. Bunun yanında, çevrimiçi eğitime geçilerek derslerin MEB talimatıyla EBA üzerinden işlenmesi ve öğretmenlerin EBA sistemine kayıtlarının zorunlu olması sebebiyle EBA kullanan öğretmen ve öğrenci oranı göstergeleri 2023 hedefini aşmış, bu göstergenin gerçekleşmesi için başka herhangi bir çalışma yapmaya gerek kalmamıştır. Salgın sürecinde yaşanan değişkenlere rağmen eğitim-öğretim faaliyetlerine ara vermeden devam edilmiştir. İşletmelerde yapılan uygulamalı eğitimler öğretmenlerin koordinesinde yapılmaya devam etmiştir. Bu süreçte okulumuzda kalfalık, ustalık ve ustaöğreticilik sınavları yapılmıştır.

## C. Faaliyet Alanları ile Ürün ve Hizmetlerin Belirlenmesi

Tablo 1 Faaliyet Alanı-Ürün/Hizmet Listesi

FAALİYET ALANI	ÜRÜN/HİZMETLER
<b>A- Eğitim-Öğretim Hizmetleri</b>	<ol style="list-style-type: none"><li>1. Eğitim-öğretim iş ve işlemleri</li><li>2. Ders Dışı Faaliyet İş ve İşlemleri</li><li>3. Özel Eğitim Hizmetleri</li><li>4. Kurum Teknolojik Altyapı Hizmetleri</li><li>5. Anma ve Kutlama Programlarının Yürütülmesi</li><li>6. Sosyal, Kültürel, Sportif Etkinlikler</li><li>7. Öğrenci İşleri (kayıt, nakil, ders programları vb.)</li><li>8. Zümre Toplantılarının Planlanması ve Yürütülmesi</li></ol>
<b>B- Stratejik Planlama, Araştırma-Geliştirme</b>	<ol style="list-style-type: none"><li>1. Stratejik Planlama İşlemleri</li><li>2. İhtiyaç Analizleri</li><li>3. Eğitime İlişkin Verilerin Kayıtlanması</li><li>4. Araştırma-Geliştirme Çalışmaları</li><li>5. Projeler Koordinasyon</li><li>6. Eğitimde Kalite Yönetimi Sistemi (EKYS) İşlemleri</li></ol>
<b>C- İnsan Kaynaklarının Gelişimi</b>	<ol style="list-style-type: none"><li>1. Personel Özlük İşlemleri</li><li>2. Norm Kadro İşlemleri</li><li>3. Hizmet içi Eğitim Faaliyetleri</li></ol>
<b>D- Fiziki ve Mali Destek</b>	<ol style="list-style-type: none"><li>1. Okul Güvenliğinin Sağlanması</li><li>2. Ders Kitaplarının Dağıtım</li><li>3. Taşınır Mal İşlemleri</li><li>4. Taşınır Eğitim İşlemleri</li><li>5. Temizlik, Güvenlik, Isıtma, Aydınlatma Hizmetleri</li><li>6. Evrak Kabul, Yönlendirme ve Dağıtım İşlemleri</li><li>7. Arşiv Hizmetleri</li><li>8. Sivil Savunma İşlemleri</li></ol>
<b>E-Denetim ve Rehberlik</b>	<ol style="list-style-type: none"><li>1. Okul/Kurumların Teftiş ve Denetimi</li><li>2. Öğretmenlere Rehberlik ve İşbaşında Yetiştirme Hizmetleri</li><li>3. Ön İnceleme, İnceleme ve Soruşturma Hizmetleri</li></ol>
<b>F-Halkla İlişkiler</b>	<ol style="list-style-type: none"><li>1. Bilgi Edinme Başvurularının Cevaplanması</li><li>2. Protokol İş ve İşlemleri</li><li>3. Basın, Halk ve Ziyaretçilerle İlişkiler</li><li>4. Okul-Aile İşbirliği</li></ol>

## D. Paydaş Analizi

Kurumumuzun faaliyet alanları dikkate alınarak, kurumumuzun faaliyetlerinden yararlanan, faaliyetlerden doğrudan/dolaylı ve olumlu/olumsuz etkilenen veya kurumumuzun faaliyetlerini etkileyen paydaşlar (kişi, grup veya kurumlar) tespit edilmiştir.

## Paydaşların Tespiti

Tablo 2 Paydaş Tablosu

Paydaş Adı	İç Paydaş	Dış Paydaş
Aydın İl Milli Eğitim Müdürlüğü		√
Çine Kaymakamlığı		√
Çine İlçe Milli Eğitim Müdürlüğü		√
Okul Müdürümüz	√	
Öğretmenlerimiz	√	
Öğrencilerimiz	√	
Velilerimiz	√	
Personelimiz	√	
İlçe Emniyet Amirliği		√
İlçe Toplum Sağlığı Merkezi		√
Diğer Eğitim Kurumları		√
Özel Sektör		√
Sivil Toplum Kuruluşları		√
İlçe Belediye Başkanlığı		√
Mahalle Muhtarlığı		√
Diğer Kurum ve Kuruluşlar		√

## Paydaşların Önceliklendirilmesi

Paydaşların önceliklendirilmesi; Kamu İdareleri İçin Stratejik Planlama Kılavuzunda (2021; 3.1 Sürüm) belirtilen Paydaş Etki/Önem Matrisi'nden (Tablo 7) yararlanılarak hazırlanmıştır.

Tablo 3 Paydaşların Önceliklendirilmesi

PAYDAŞ ADI	İÇ PAYDAŞ	DİŞ PAYDAŞ	ÖNEM DERECESESİ	ETKİ DERECESESİ	ÖNCELİĞİ
Aydın İl Milli Eğitim Müdürlüğü		√	5	5	5
Çine Kaymakamlığı		√	5	5	5
Çine İlçe Milli Eğitim Müdürlüğü		√	5	5	5
Okul Müdürümüz	√		5	5	5
Öğretmenlerimiz	√		5	5	5
Öğrencilerimiz	√		5	5	5
Velilerimiz	√		5	5	5
Personelimiz	√		5	5	5
İlçe Emniyet Amirliği		√	3	3	3
İlçe Toplum Sağlığı Merkezi		√	3	3	3
Diğer Eğitim Kurumları		√	2	2	2
Özel Sektör		√	2	2	2
Sivil Toplum Kuruluşları		√	2	2	2
İlçe Belediye Başkanlığı		√	3	3	3
Mahalle Muhtarlığı		√	2	2	2
Diğer Kurum ve Kuruluşlar		√	2	2	2
Önem Derecesi: 1, 2, 3 gözet; 4,5 birlikte çalış					
Etki Derecesi: 1, 2, 3 İzle; 4, 5 bilgilendir					
Önceliği: 5=Tam; 4=Çok; 3=Orta; 2=Az; 1=Hiç					

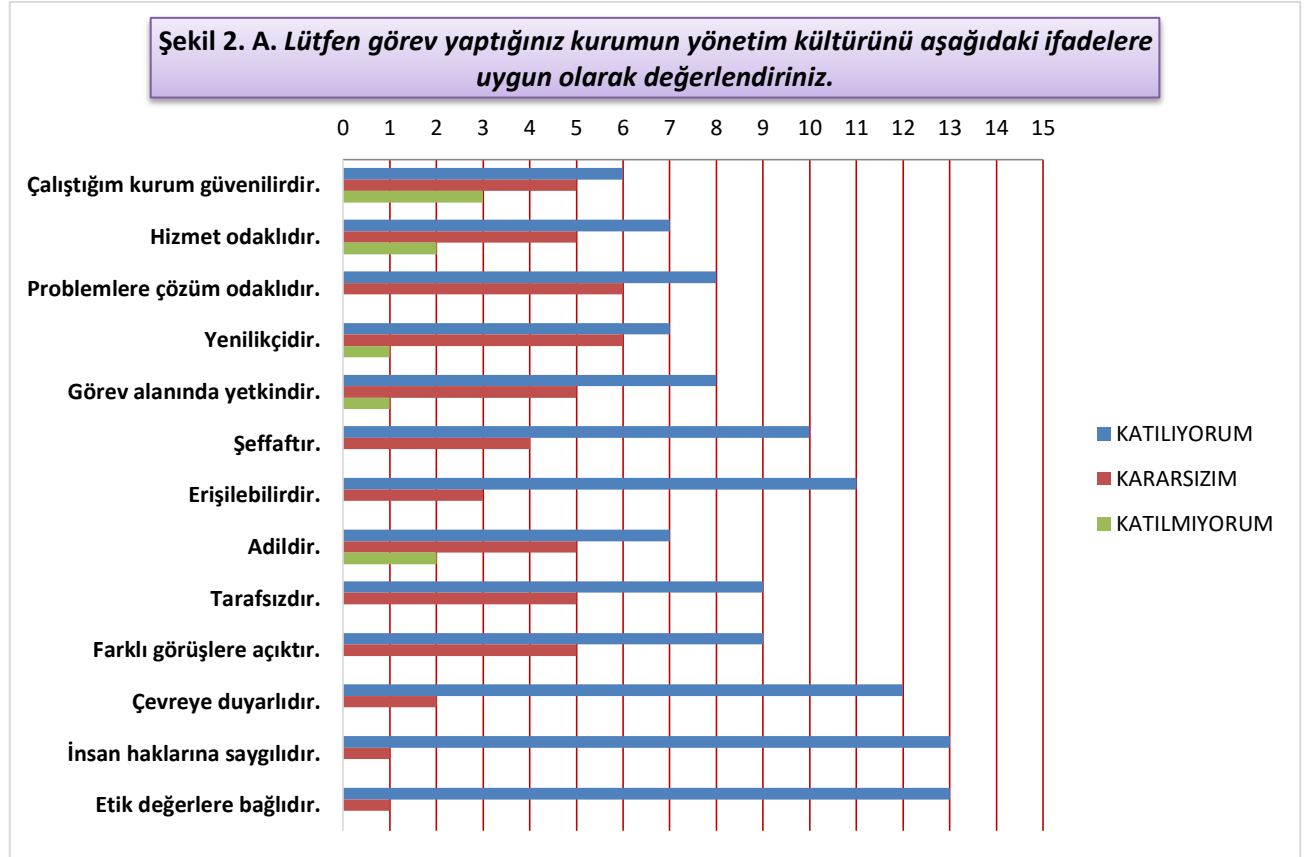
## Paydaş Görüşlerinin Alınması ve Değerlendirilmesi

Durum Analizi çalışmaları kapsamında; Çine İlçe Milli Eğitim Müdürü başta olmak diğer okul ve kurumların yönetici ve öğretmenleri ile yüz yüze görüşmeler, mülakat, toplantı gerçekleştirilerek, dilek ve önerileri alınmıştır. Öğrenci, öğretmen, veli, yönetici ve personelden oluşan iç paydaşlarımızdan ise toplantı ve anket yöntemleri ile görüşleri alınmıştır. Kurumumuzun iç paydaşlarına yönelik yaptığımız anket çalışmasında, Aydın İl Milli Eğitim Müdürlüğü tarafından hazırlanan Yönetici, Öğretmen ve Personel İç Paydaş Anketi ile Öğrenci ve Veli İç Paydaş Anketi soruları kullanılmıştır. Anketlere 150 öğrenci, 9 öğretmen, 1 personel, 4 yönetici ve 82 veli olmak üzere toplam 246 paydaşımız katılmıştır.

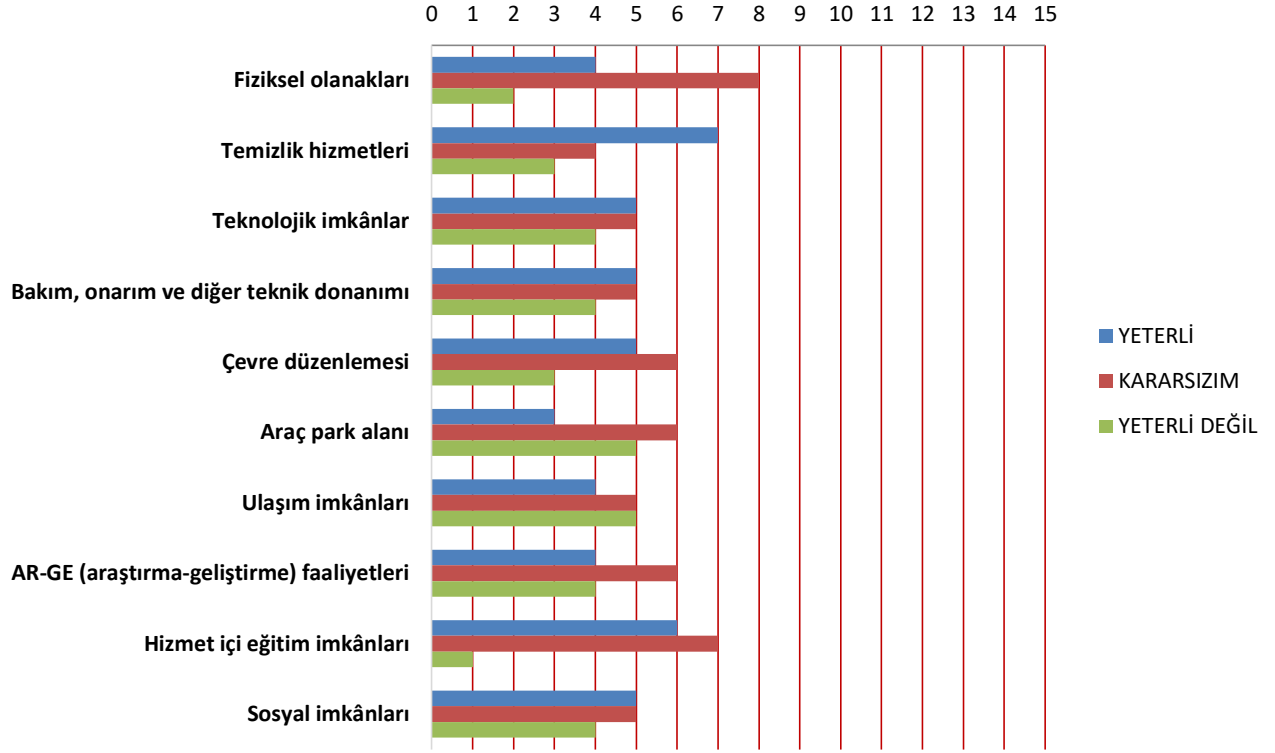
**Tablo 4 Paydaş Görüşlerinin Alınmasına İlişkin Çalışmalar**

PAYDAŞ ADI	YÖNTEM	SORUMLU	ÇALIŞMA TARİHİ	RAPORLAMA VE DEĞERLENDİRME SORUMLUSU
İlçe MEM Yöneticileri	Mülakat, Toplantı	Strateji Geliştirme Kurulu Bşk.	01.05.2023-19.05.2023	S. P. Hazırlama Ekibi
Diğer Eğitim Kurumu Yöneticileri	Mülakat	Strateji Geliştirme Kurulu Bşk.	01.05.2023-19.05.2023	S. P. Hazırlama Ekibi
Öğretmenlerimiz	Anket, Toplantı	S. P. Ekibi	01.05.2023-19.05.2023	S. P. Hazırlama Ekibi
Öğrencilerimiz	Anket	S. P. Ekibi	01.05.2023-19.05.2023	S. P. Hazırlama Ekibi
Velilerimiz	Anket	S. P. Ekibi	01.05.2023-19.05.2023	S. P. Hazırlama Ekibi
Personelimiz	Anket, Toplantı	S. P. Ekibi	01.05.2023-19.05.2023	S. P. Hazırlama Ekibi
Yöneticilerimiz	Anket, Toplantı	S. P. Ekibi	01.05.2023-19.05.2023	S. P. Hazırlama Ekibi

### Yönetici, Öğretmen ve Personel İç Paydaş Anketi Sonuçları

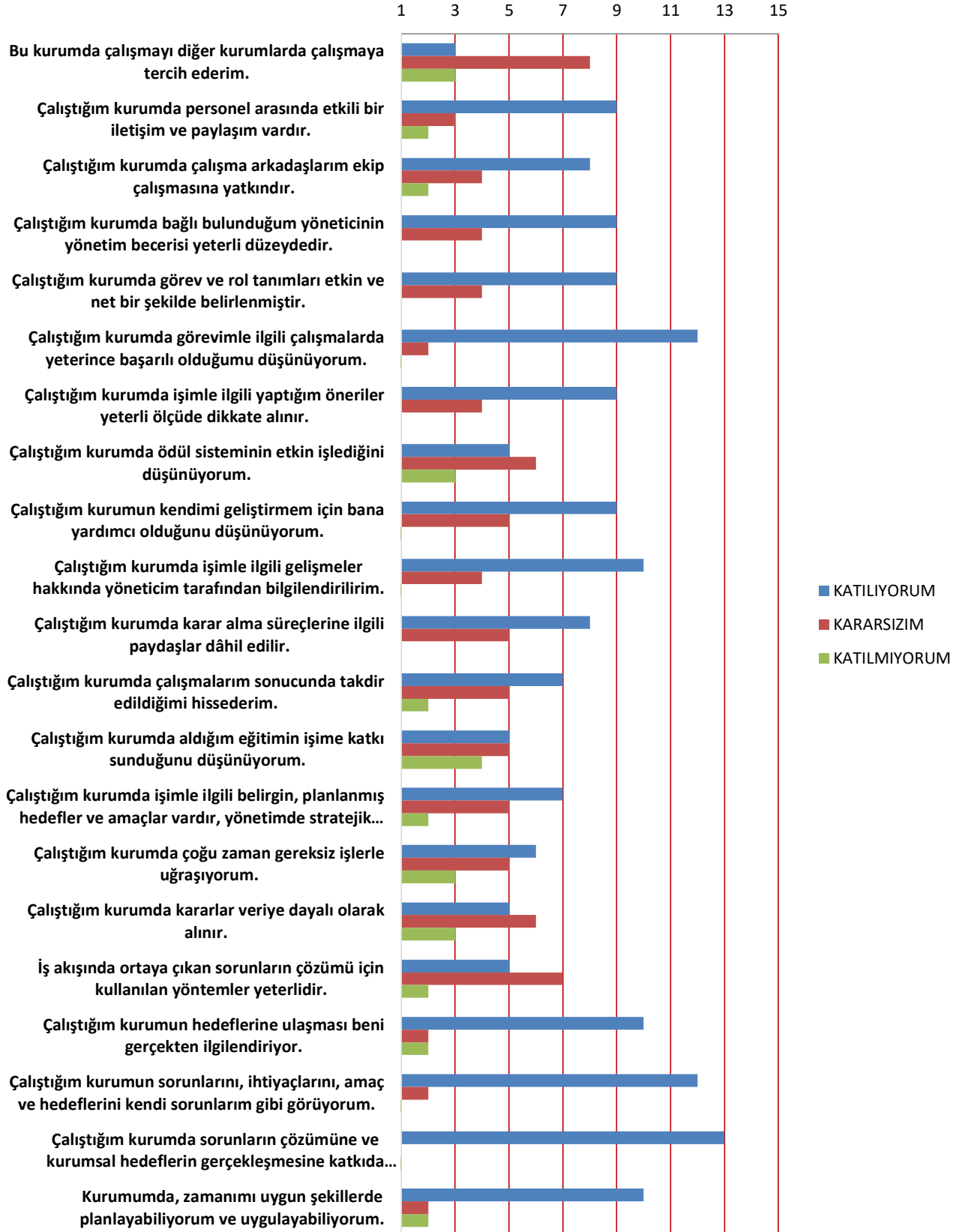


**Şekil 3. B. Lütfen görev yaptığınız kurumu; kurumun fiziki yapısı ve sunduğu olanaklar açısından yeterlilik durumuna göre değerlendiriniz.**



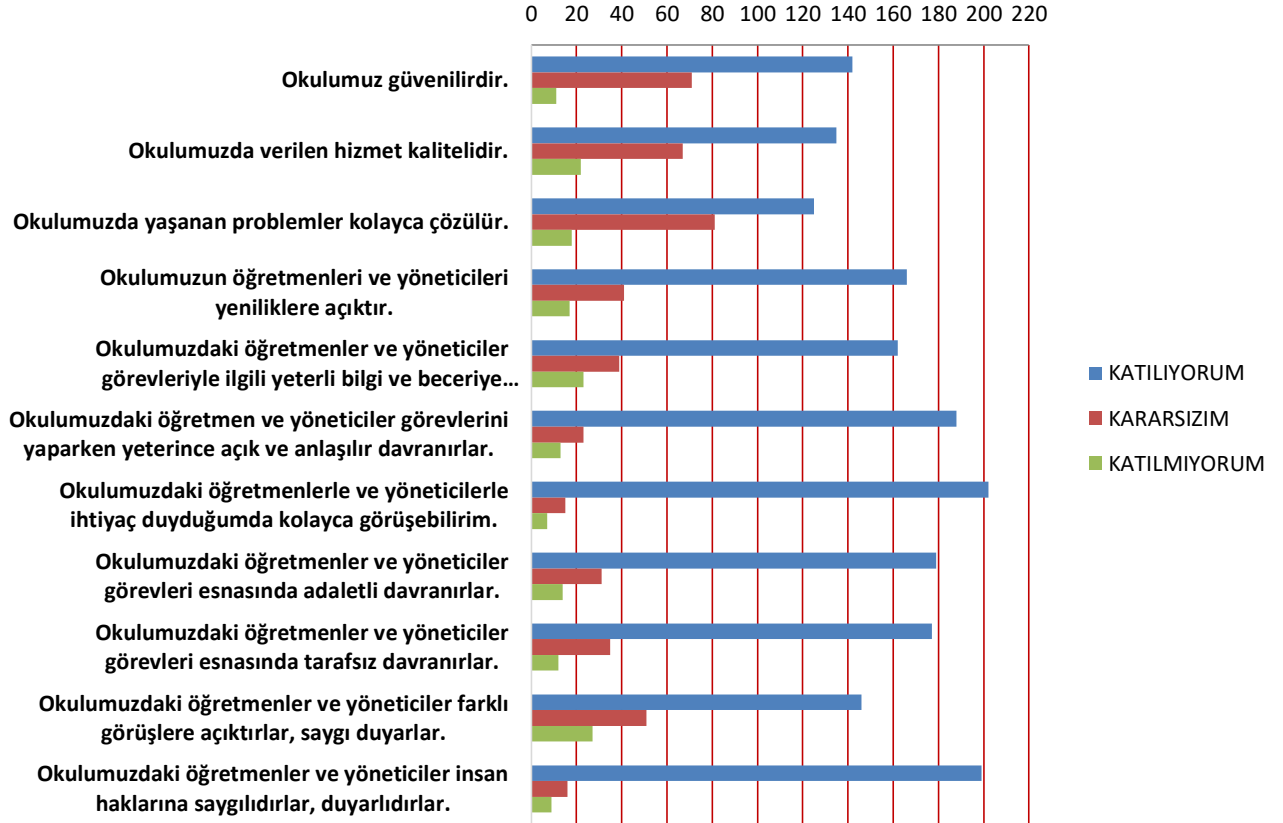


**Şekil 4. C. Lütfen görev yaptığınız kurumu; işbirliği ve iletişim yöntemleri, kişisel ve mesleki gelişim, kurumsal kültürün benimsenmesi gibi faktörler açısından aşağıdaki ifadelere uygun olarak değerlendiriniz.**

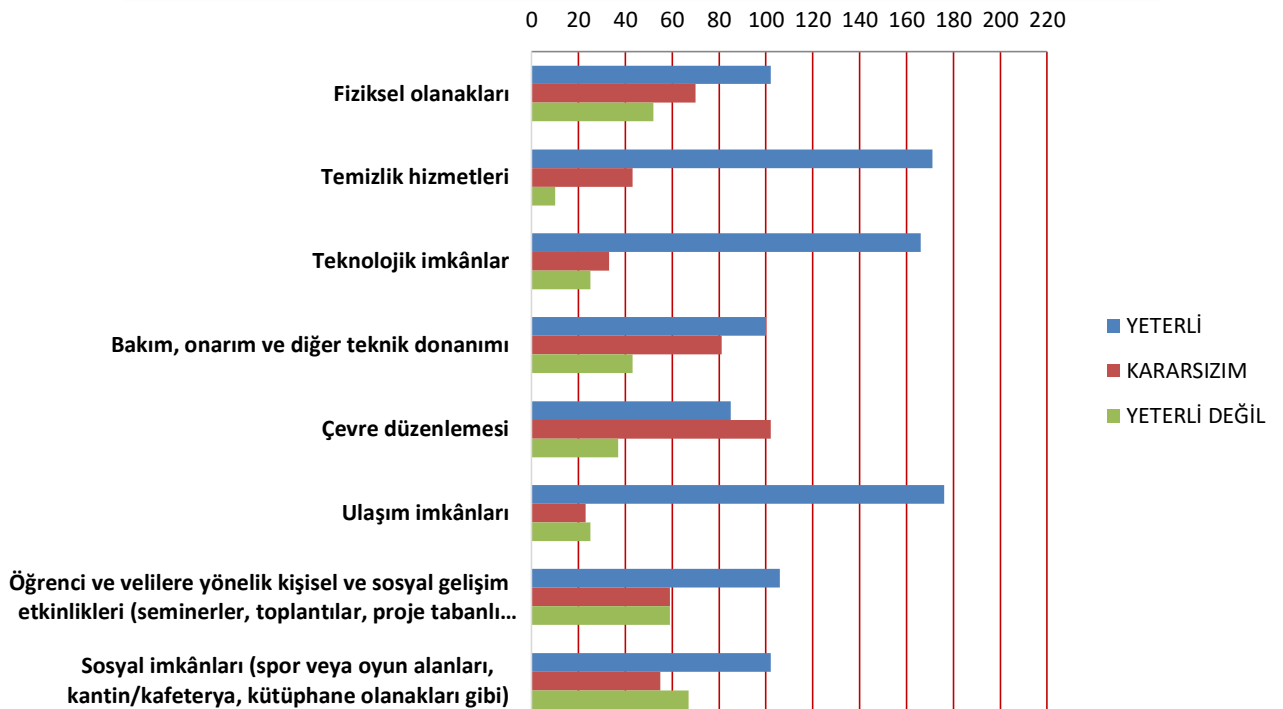


## Öğrenci ve Veli İç Paydaş Anketi Sonuçları

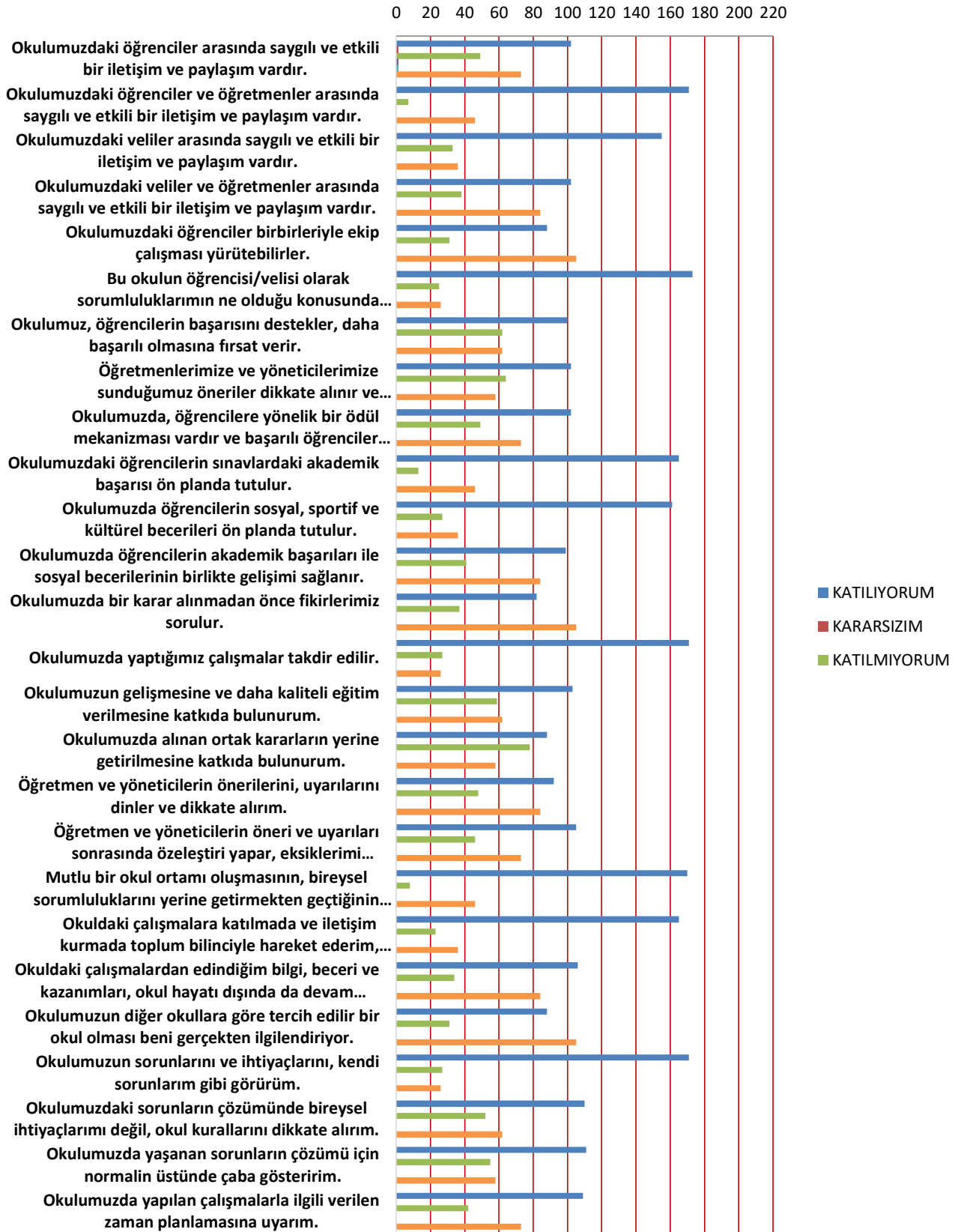
**Şekil 5. A. Lütfen öğrencisi olduğunuz/öğrencinizin eğitim aldığı kurumun yönetim kültürünü aşağıdaki ifadelere uygun olarak değerlendiriniz.**



**Şekil 6. B. Lütfen öğrencisi olduğunuz/öğrencinizin eğitim aldığı kurumu; fiziki yapısı ve sunduğu olanaklar açısından yeterlilik durumuna göre değerlendiriniz.**



**Şekil 7. C. Lütfen öğrencisi olduğunuz/öğrencinizin eğitim aldığı kurumu; işbirliği ve iletişim yöntemleri, kişisel gelişim, kurumsal kültürün benimsenmesi gibi faktörler aşağıdaki ifadelere uygun olarak değerlendiriniz.**



## E. Kuruluş İçi Analiz

### İnsan Kaynakları Yetkinlik Analizi

Tablo 5 Okul Yönetici Sayısı

YÖNETİCİ SAYILARI			
	Müdür	Müdür Başyardımcısı	Müdür Yardımcısı
Norm	1	0	3
Mevcut	1	0	2

Tablo 6 Öğretmen, Öğrenci, Derslik Sayıları

SIRA	ÖĞRENCİ-ÖĞRETMEN-DERSLİK BİLGİLERİ	SAYI
1	Öğrenci Sayısı	181
2	Öğretmen Sayısı	9
3	Derslik Sayısı	3
4	Derslik Başına Düşen Öğrenci Sayısı	23
5	Öğretmen Başına Düşen Öğrenci Sayısı	23

Tablo 7 Branş Bazında Öğretmen Norm, Mevcut, İhtiyaç Sayıları

SIRA	BRANŞ	NORM	MEVCUT	İHTİYAÇ
1	Din Kültürü ve Ahlak Bilgisi	1	0	1
2	Türk Dili ve edebiyatı	1	1	0
3	Matematik	1	1	0
4	Metal Teknolojisi	1	1	0
5	Motorlu Araçlar Teknolojisi	2	2	0
6	Yiyecek İçecek Hizmetleri	1	2	0
7	Mobilya ve İç Mekan Tasarım	1	1	0
8	Güzellik ve Saç Bakımı Hizmetleri	1	1	0

Tablo 8 Yardımcı Personel/Destek Personeli Sayısı

SIRA	BRANŞ	NORM	MEVCUT	İHTİYAÇ
1	Memur	1	1	0
2	Destek Personeli	0	0	0
3	Güvenlik Görevlisi	0	0	0

## Fiziki Kaynak Analizi

Tablo 9 Okul Binasının Fiziki Durumu

SIRA	KULLANIM ALANI/TÜRÜ	BİNA YAPISAL DURUMU (Tahsisli Binalar Dâhil)	BİNA KAPASİTE DURUMU (Yeterli/Yetersiz)
1	Hizmet Binası	Var	Yeterli
2	Personel Lojmanı	0	-
3	Spor Salonu	0	-
4	Kütüphane	1	Yeterli
5	İhata Duvarı	Var	Yeterli
6	Güvenlik Kamerası Sayısı	4	Yeterli
7	Yemekhane	0	-
8	Asansör-Lift (Engelli)	0	-
9	Rampa (Engelli)	Var	Yeterli

Tablo 10 Teknoloji ve Bilişim Altyapısı

TEKNOLOJİ VE BİLİŞİM ALTYAPISI	
Etkileşimli akıllı tahta sayısı	0
Tablet sayısı	0
İnternet altyapısı	Var
Bilgisayar/bilişim teknolojileri sınıfı/laboratuvarı sayısı	Yok
Fotokopi makinesi sayısı	3
DYS kullanımı	Var
Bilişim Teknolojileri/Bilişim Teknolojileri Rehber Öğretmeni sayısı	0
Elektronik dilek, istek, öneri sisteminin kullanımı	Yok
SMS bilgilendirme sistemi kullanımı	Var
MEB tarafından sağlanan resmi internet sitesinin kullanımı	Var
Resmi elektronik posta adresinin kullanımı	Var

## Mali Kaynak Analizi

Tablo 11 Tahmini Kaynaklar (TL)

Müdürlüğümüzün 2024-2028 dönemindeki nakdi kaynakları, tasarruf tedbirleri de dikkati alınarak tahmini hesaplanmış ve tabloda sunulmuştur.

KAYNAKLAR	2024	2025	2026	2027	2028	Toplam Kaynak
Bütçe Dışı Fonlar (Okul Aile Birliği)	15000	20000	25000	30000	40000	130000
<b>TOPLAM</b>	<b>15000</b>	<b>20000</b>	<b>25000</b>	<b>30000</b>	<b>40000</b>	<b>130000</b>

## F. GZFT Analizi

İç ve dış paydaşlarımıza yönelik yaptığımız öğretmenler kurulu toplantıları, zümre öğretmenler kurulu toplantıları şube öğretmenler kurulu toplantıları, veli toplantıları, odak grup görüşmeleri, ev-işyeri ziyaretleri, iç paydaş anketi vb. çalışmalarla birlikte dış paydaşlarımıza yönelik yaptığımız toplantılar, yüz yüze görüşmeler/mülakat vb. çalışmalardan elde edilen sonuçlara göre kurumumuzun GZFT Analizi yapılmıştır. GZFT Analizi yapılırken ayrıca öğretmen nöbet defteri kayıtları, yazılı, sözlü veya elektronik dilek, öneri, şikayet sistemleri, önceki plan dönemine ait tespitler, kurumsal raporlar, kurumsal istatistikler, bilimsel makaleler, tezler ve raporlardan yararlanılmıştır. GZFT Analizi sonucunda kurumsal düzeyde güçlü ve zayıf yönlerimiz ile kurumumuz için önem arz eden fırsat ve tehditler listelenmiştir.

Tablo 12 GZFT Listesi

İÇ ÇEVRE	GÜÇLÜ YÖNLER	<ul style="list-style-type: none"><li>• Çıracak öğrencilerin sigortalarının devlet tarafından ödenmesi</li><li>•</li><li>• İş hayatına çalışma disiplini getirilmiş olup çırakların sözleşme ile işyerine bağlanmaları, gelişigüzel işyeri değiştirememeleri.</li><li>• İşyeri açmanın belirli kurallara bağlanmış, Kanunla gelişigüzel işyeri açılmasının önlenmiş olması.</li><li>• Çıracak öğrencilerin askerlik işlemlerinin eğitimlerinin sonuna kadar ertelenme hakkı</li><li>• Çıracak öğrencilerin bütün öğrencilik haklarından faydalanmaları</li><li>• Kurumun sanayi içinde olması</li><li>• Eğitimli insan kaynağı</li><li>• Eğitimde teknoloji kullanımı ve desteklenmesi</li><li>• Okul aile birliklerinin varlığı</li><li>• Kurum çalışanlarına karşı toplumun güven ve saygı duyması ve destek vermesi</li><li>• Okula ilçe ve beldelerden ulaşımın kolay olması</li><li>• Öğretmen kadrosunun tecrübeli olması</li></ul>
	ZAYIF YÖNLER	<ul style="list-style-type: none"><li>• Kendimize ait okul binasının olmayışı</li><li>• Okulumuzda hizmetli olmayışı</li><li>• Okulumuzda öğrencinin yoğun olduğu Güzellik ve Saç Bakımı alanında branş öğretmeninin olmayışı</li><li>• Okulumuzda kültür dersleri öğretmenlerinin olmayışı</li><li>• Okulumuzun ısıtma sisteminin sobalı oluşu</li></ul>



<b>DIŐ ÇEVRE</b>		<ul style="list-style-type: none"> <li>• Kurumumuzun Őehir merkezine uzak olması</li> <li>• İşyerlerinin eğitim günü çırak öğrencilere izin istemesi veya eğitime göndermeye isteksiz olması.</li> <li>• Mesleki eğitime yönlendirmenin yetersiz olması</li> <li>• Öğrenciler arasındaki eğitim seviyesinin farklı olması</li> <li>• Öğrenci velilerinin ilgisizliđi ve eğitim yetersizliđi</li> <li>• İlköğretimde mesleki eğitime yönlendirmenin yetersizliđi</li> <li>• Rehberlik öğretmeni olmaması</li> <li>• Okul veli işbirliđinin zayıf olması</li> <li>• Okuldaki öğretmenlerin kullandığı internet hattının hız ve kapasite bakımından yetersiz olması</li> </ul>
	<b>FIRSATLAR</b>	<ul style="list-style-type: none"> <li>• Çıraklık ve Yaygın Eğitim Genel Müdürlüğü ile iletişimin güçlü olması</li> <li>• İşletmeler, Esnaf Odası ile işbirliđinin güçlü olması</li> <li>• Okulumuzun diđer kamu kurumları ile ilişkilerinin iyi olması</li> <li>• HİE ihtiyaçlarının hemen karşılanabilir olması</li> <li>• İlçe Belediyesi yönetimi ve çalışanlarıyla ilişkilerin iyi olması</li> <li>• Yetişmiş ara elemana ihtiyaç duyulması</li> <li>• İlköğretim okullarında meslek tanıtımlarının yapılmış olması</li> </ul>
	<b>TEHDİTLER</b>	<ul style="list-style-type: none"> <li>• Öğrenci potansiyelinin az olması nedeniyle bazı bölümlerde mesleki eğitimin verilememesi</li> <li>• İlçemizde sanayinin gelişmemesi</li> <li>• Maddi kaynak yetersizliđi</li> <li>• Çıraklık sigortasının emeklilik primini kapsamaması</li> <li>• Toplumun sanat mesleklerine olan ilgisinin azalması</li> <li>• Kalfalık eğitimine devam edenlerin sosyal güvenliđinin devlet tarafından karşılanmaması</li> <li>• Bazı mesleklerde çıraklık süresinin kısa olması.</li> <li>• Bazı mesleklerin zamanla işlevini yitirmesi</li> <li>• Veliler tarafından okula ilginin zayıf olması</li> </ul>

## G. Tespitler ve İhtiyaçların Belirlenmesi

**Tablo 13 Tespitler ve İhtiyaçlar**

GELİŞİM/ SORUN ALANLARI	TESPİTLER VE İHTİYAÇLAR
<ul style="list-style-type: none"> <li>• İl, İlçe ve Okul St. Planlarında bütünlük olmaması</li> </ul>	<ul style="list-style-type: none"> <li>• İl, İlçe ve Okul hedefleri ve göstergelerinde bütünlük sağlanması</li> </ul>
<ul style="list-style-type: none"> <li>• Müdürlüğümüzün hizmetlerini mevzuattaki hükümlere uygun olarak yürütmektedir.</li> <li>• Tabi olduğumuz mevzuatın kapsamı, Müdürlüğümüzün yetkilerini çeşitlendirmekle birlikte sınırlamaktadır.</li> <li>• Kurumsal kültürümüz, mevzuatta sık yaşanan değişikliklere hazırlıklı olmasına rağmen öğrenci ve velilerimizden oluşan paydaşlarımız, yeni ve farklı çalışmalara uyuma direnç göstermektedir.</li> <li>• Mevzuat itibarıyla öğrenci velilerinin eğitim faaliyetlerine müdahale alanını sınırlandıran herhangi bir mekanizma bulunmamaktadır.</li> </ul>	<ul style="list-style-type: none"> <li>• Diğer kurumlarla işbirliğinde, yetki alanının genişletilmesi</li> <li>• Mevzuat itibarıyla Okul Müdürlerinin yetkilerinin artırılması</li> <li>• Eğitim uygulamaları konusunda ulusal düzeyde tanıtım çalışmaları yaparak öğrenci ve velilerinin bilgilendirilmesi</li> <li>• Mevzuatta ihtiyaç duyulan değişikliklerde “yenileme” çalışmaları yerine “güncelleme” çalışmalarına yer verilmesi</li> <li>• Öğrenci velilerinin eğitim faaliyetlerine müdahale alanlarının sınırlandırılması için yasal tedbirlerin alınması</li> <li>• Mevzuatın, çalışanların kendilerini güvende hissedebileceği şekilde yeniden düzenlenmesi</li> </ul>
	<ul style="list-style-type: none"> <li>• Stratejik Plan Hazırlama, Stratejik Yönetim Süreci ile ilgili diğer iş ve işlemler</li> <li>• Stratejik Plan hedef ve göstergelerinin üst politika belgelerindeki ilke ve prensiplere uygun hazırlanması</li> </ul>
<ul style="list-style-type: none"> <li>• Paydaş türü fazladır, paydaşlarımızın kurumumuzdan beklentileri farklı ve çok çeşitlidir</li> </ul>	<ul style="list-style-type: none"> <li>• Paydaşların idareden beklentilerinin faaliyet alanlarıyla uyumu sağlanması, plan döneminde kurumsal faaliyetler hakkında paydaşlara düzenli bilgilendirme yapılması</li> </ul>
<ul style="list-style-type: none"> <li>• Çalışanlarımızın her biri farklı türden yeterliliklere sahiptir</li> </ul>	<ul style="list-style-type: none"> <li>• Çalışanlarımızın her alanda bilgi sahibi olması için hizmet içi eğitim faaliyetleri düzenlenmesi</li> </ul>
<ul style="list-style-type: none"> <li>• Kurumsal kültürümüz gelişmiş durumdadır. Kurum içi iletişim gelişmiştir, halkla ilişkiler sağlıklı bir şekilde yürütülmektedir.</li> <li>• Eğitim faaliyetlerine kadın velilerimizin katılım oranları yüksektir fakat genel katılım oranları beklenen düzeyde değildir</li> </ul>	<ul style="list-style-type: none"> <li>• Eğitim-öğretim faaliyetlerine genel katılım oranlarının yükseltilmesi</li> </ul>
<ul style="list-style-type: none"> <li>• Kurumumuz hastane binasından dönüştürülmüştür</li> <li>• Derslik sayıları yeterlidir fakat derslikler ihtiyacı karşılayacak kadar büyük değildir, derslik başına düşen öğrenci sayıları tutarsızlık göstermektedir</li> </ul>	<ul style="list-style-type: none"> <li>• Mevcut hizmet binası yerine yeni bir hizmet binası yapılması</li> </ul>
<ul style="list-style-type: none"> <li>• Öğrenci velilerinin yönetime katılımı çok azdır.</li> <li>• Okul-aile birliği iş ve işlemleri okul yöneticileri tarafından üstlenilmektedir</li> </ul>	<ul style="list-style-type: none"> <li>• Velilerin maddi ve manevi yönden yönetime katılımlarını arttırmak.</li> </ul>

## A. Misyon, Vizyon ve Temel Değerler

### MİSYONUMUZ

*Çağdaş, araştıran, üretken bir gençlik, başarılı ve mutlu bir nesil yetiştirmektir.*

### VİZYONUMUZ

*Yeteneklerini geliştirerek bilgi, yabancı dil, teknoloji bireysel gelişim alanlarında toplum içinde hedeflediği yere ulaşabilen*

### TEMEL DEĞERLERİMİZ

- Fırsat eşitliği
- Kültürel ve sanatsal duyarlılık
- İnsan, toplum, bilim ve çevre duyarlılığı
- Din, ahlak ve değerlere bağlılık
- Hukuk ve adalet
- Katılımcılık ve istişare kültürü
- Tarafsızlık, hesap verebilirlik ve şeffaflık
- Sorumluluk
- Vatanseverlik
- Liyakat

## B. Stratejik Amaçlar

**Tablo 14 Stratejik Amaçlar, Hedefler**

<b>AMAÇ 1 (A1)</b>	<b>Öğrencilerin eğitim ve öğretime etkin katılımlarıyla mesleki eğitim sürecini tamamlamaları sağlanacaktır.</b>
<b>Hedef 1.1 (H1.1)</b>	Öğrencilerin okula erişim, devam ve okulu tamamlama oranları artırılabacaktır.
<b>AMAÇ 2 (A2)</b>	<b>Mesleki eğitim öğrencilerinin kaliteli eğitime erişimleri fırsat eşitliği temelinde artırılarak bilişsel, duyuşsal ve fiziksel olarak çok yönlü gelişimleri sağlanacak ve temel hayat becerilerini edinmiş öğrenciler yetiştirilecektir.</b>
<b>Hedef 2.1 (H2.1)</b>	Öğrencilerin bilimsel, kültürel, sanatsal, sportif ve toplum hizmeti alanlarında ders dışı etkinliklere katılım oranı artırılabacaktır.
<b>AMAÇ 3 (A3)</b>	<b>Öğrencilerin ilgi, istidat ve kabiliyetlerini geliştirerek gerekli bilgi, beceri, davranışlar ve birlikte iş görme alışkanlığı kazandırılacak, hayata hazırlanmaları ve bir mesleğe sahip olmaları sağlanacaktır.</b>
<b>Hedef 3.1 (H3.1)</b>	Bir üst öğrenime yerleşen mesleki ve teknik ortaöğretim öğrencileri sayısı artırılabacaktır.
<b>AMAÇ 4 (A4)</b>	<b>Öğrencilerimiz, bölgenin ihtiyaçları doğrultusunda mesleki alanlara yönlendirilecek, sektörel fırsatlardan yararlanılacaktır.</b>
<b>Hedef 4.1 (H4.1)</b>	Sektörle iş birlikleri artırılarak öğrencilerin pratik deneyim, burs ve istihdam imkânları artırılabacaktır.
<b>AMAÇ 5 (A5)</b>	<b>Eğitim ortamlarının fiziki imkânları geliştirilecektir.</b>
<b>Hedef 5.1 (H5.1)</b>	Mesleki eğitimde sektörle işbirliği yapılarak okulların niteliğini arttıracak uygulama ve çalışmalara yer verilecektir.

## C. Stratejik Hedefler, Performans Göstergeleri, Stratejiler

AMAÇ (A1)	Öğrencilerin eğitim ve öğretime etkin katılımıyla mesleki eğitim sürecini tamamlamaları sağlanacaktır.								
HEDEF (H1.1)	Öğrencilerin okula erişim, devam ve okulu tamamlama oranları artırılacaktır.								
Performans Göstergesi (PG)	Hedefe Etkisi (%)	Başlangıç Değeri (2023)	2024	2025	2026	2027	2028	İzleme Sıklığı	Raporlama Sıklığı
PG 1.1.1. Bir eğitim ve öğretim yılında devamsızlık süresi 5 günden (mazeretli ve mazeretsiz) fazla olan öğrenci oranı (%)	25	26	21	16	14	12	10	6 AY	6 AY
PG 1.1.2. Bir eğitim ve öğretim yılında sınıf tekrar eden öğrenci oranı (%)	25	8	7	6	5	4	3	6 AY	6 AY
PG 1.1.3. Bir eğitim ve öğretim yılında örgün eğitimden ayrılan öğrenci oranı (%)	25	0	0	0	0	0	0	6 AY	6 AY
PG 1.1.4. Okula kayıt yaptıranların mezun olma oranı (%)	25	90	91	92	93	94	95	6 AY	6 AY
<b>KOORDİNATÖR BİRİM</b>	Mesleki Eğitim								
<b>İŞ BİRLİĞİ YAPILACAK BİRİM(LER)</b>	Okul-aile birliği								
<b>RİSKLER</b>	Öğrencilerin teorik eğitime verdikleri önemsizlik								
<b>STRATEJİLER</b>	<p>S1 Öğrencilerin devamsızlık nedenleri belirlenecek, öğrenci ve veli iş birliğiyle bu nedenleri ortadan kaldırmaya yönelik çalışmalar yürütülecektir.</p> <p>S2 Öğrenci devamsızlığının olumsuz etkilerini azaltmaya yönelik eksik kazanımların giderilmesi, sosyal etkinlikler, uzaktan öğrenme olanaklarına ilişkin farkındalık çalışmaları gibi telafi tedbirleri alınacaktır.</p> <p>S3 Okul ortamının öğrenciler için cazip hale gelmesini sağlayacak sosyal, sportif vb. imkânlar artırılacaktır.</p> <p>S4 Sınıf tekrarı nedenleri araştırılarak buna yönelik önleyici tedbirler geliştirilecektir.</p> <p>S5 Öğrencilerin örgün eğitimden ayrılma nedenleri araştırılıp okul kaynaklı nedenlerin ortadan kaldırılmasına yönelik tedbirler alınacaktır.</p> <p>S6 Öğrencilerin okula, okul kültürüne ve eğitim alacakları alana uyumunu güçlendirmek için çalışmalar yürütülecektir.</p>								
<b>MALİYET TAHMİNİ</b>	75000								
<b>TESPİTLER</b>	Öğrenciler zorlu çalışma şartlarına maruz kaldıklarında işi bırakmaktadırlar.								
<b>İHTİYAÇLAR</b>	İşletme, aile ve okul arasında ki iletişim arttırılacaktır.								

<b>AMAÇ (A2)</b>	Mesleki eğitim öğrencilerinin kaliteli eğitime erişimleri fırsat eşitliği temelinde artırılarak bilişsel, duyuşsal ve fiziksel olarak çok yönlü gelişimleri sağlanacak ve temel hayat becerilerini edinmiş öğrenciler yetiştirilecektir.									
<b>HEDEF (H2.1)</b>	Öğrencilerin bilimsel, kültürel, sanatsal, sportif ve toplum hizmeti alanlarında ders dışı etkinliklere katılım oranı artırılabacaktır.									
<b>Performans Göstergesi (PG)</b>	<b>Hedefe Etkisi (%)</b>	<b>Başlangıç Değeri (2023)</b>	<b>2024</b>	<b>2025</b>	<b>2026</b>	<b>2027</b>	<b>2028</b>	<b>İzleme Sıklığı</b>	<b>Raporlama Sıklığı</b>	
PG.2.1.1 Okulda bir eğitim ve öğretim döneminde bilimsel, kültürel, sanatsal ve sportif alanlarda en az bir faaliyete katılan öğrenci oranı (%)	35	20	25	30	35	40	45	6 AY	6 AY	
PG.2.1.2 Bir eğitim ve öğretim yılında en az iki sosyal sorumluluk ve toplum hizmeti çalışmalarına katılan öğrenci oranı (%)	35	15	25	30	35	40	45	6 AY	6 AY	
PG.2.1.3 Bir eğitim ve öğretim yılında yerel, ulusal ve uluslararası proje, yarışma vb. etkinliklere katılan öğrenci oranı (%)	30	0	5	10	15	20	25	6 AY	6 AY	
<b>KOORDİNATÖR BİRİM</b>	Mesleki Eğitim									
<b>İŞ BİRLİĞİ YAPILACAK BİRİM(LER)</b>	Okul-aile birliği									
<b>RİSKLER</b>	Etkinlikler için maddi destek ve işbirliği sağlanamaması İlçeler arasında mevcut mesafenin uzak olması Proje tabanlı çalışmaların belirli (odak) hedef kitleye yönelik hazırlanmaması, geneli kapsamı Re'sen uygulanan tekrar niteliğindeki proje çalışmaları									
<b>STRATEJİLER</b>	S1 Öğrencilerin seviyelerine uygun olarak toplumsal sorunların çözümüne katkı sağlamak ve farkındalık oluşturmak amacıyla afet ve acil durum, çevre, eğitim, spor, kültür ve turizm, sağlık ve sosyal hizmetler alanlarında toplum hizmeti faaliyetlerine katılımları artırılabacaktır. S2 Diğer kurum ve kuruluşlarla iş birliği içerisinde yürütülen bilimsel, sosyal, kültürel, sanatsal ve sportif alanlardaki faaliyetler artırılabacaktır.									
<b>MALİYET TAHMİNİ</b>	100000									
<b>TESPİTLER</b>	Bilimsel, kültürel, sanatsal ve sportif faaliyetler için maddi kaynak ve materyal gereksinimi bulunmaktadır. Niteliksel açıdan işbirliği yapılacak kurum sayısı yeterli değildir. Belirlenmiş programı olan ve süreç odaklı ve ulusal veya uluslararası çalışmalara yeterli düzeyde katılımcı sağlanamamaktadır. Yürütülen her çalışma "proje" olarak adlandırılmakta, önyargılara sebep olmaktadır. Proje tabanlı çalışmaların çoğunluğu odak hedef kitleye hitap etmemekte, tüm gurupları kapsamaktadır. Okullarda yürütülen çalışmalara benzerliği bulunan ve re'sen yürütülen proje çalışmaları tekrar niteliğinde olduğundan emek ve zaman kaybına neden olmakta, proje çalışmalarına katılımda gönüllülüğü azaltmaktadır. Bakanlık, il, ilçe düzeyinde uygulanan proje tabanlı çalışmaların çoğunluğunun "ihtiyaç analizi" yapılmaksızın uygulanması, proje çalışmaları sonucunda "etki analizi" yapılmaması									
<b>İHTİYAÇLAR</b>	Bilimsel, kültürel, sanatsal ve sportif faaliyetler için maddi kaynak sağlanması Proje tabanlı çalışmalardan önce ihtiyaç analizi, çalışma sonrasında etki analizi yapılması Proje çalışması katılımcılarının, çalışmalar öncesinde hazırlık, amaç-hedef belirleme stratejileri, risk değerlendirmesi, uygulama, izleme-değerlendirme vb. süreçler ve ilgili kavramlar hakkında bilgi edinmesi									



<b>AMAÇ (A3)</b>	Öğrencilerin ilgi, istidat ve kabiliyetlerini geliştirerek gerekli bilgi, beceri, davranışlar ve birlikte iş görme alışkanlığı kazandırılacak, hayata hazırlanmaları ve bir mesleğe sahip olmaları sağlanacaktır.								
<b>HEDEF (H3.1)</b>	Bir üst öğrenime yerleşen mesleki ve teknik ortaöğretim öğrencileri sayısı arttırılacaktır.								
<b>Performans Göstergesi (PG)</b>	<b>Hedefe Etkisi (%)</b>	<b>Başlangıç Değeri (2023)</b>	<b>2024</b>	<b>2025</b>	<b>2026</b>	<b>2027</b>	<b>2028</b>	<b>İzleme Sıklığı</b>	<b>Raporlama Sıklığı</b>
PG 3.1.1 Alanında bir üst öğrenime yerleşen öğrenci oranı	35	0	0	3	4	5	6	6 AY	6 AY
PG 3.1.2 Ön lisans programlarına yerleşen öğrenci oranı	35	0	0	3	4	5	6	6 AY	6 AY
PG 3.1.3 Lisans programlarına yerleşen öğrenci oranı	30	0	0	2	3	4	5	6 AY	6 AY
<b>KOORDİNATÖR BİRİM</b>	Mesleki Eğitim								
<b>İŞ BİRLİĞİ YAPILACAK BİRİM(LER)</b>	Üniversiteler								
<b>RİSKLER</b>	Öğrenciler yoğun iş temposundan yüksek öğrenimi düşünmemektedir.								
<b>STRATEJİLER</b>	S1 Dijital platformlarla öğrenciler akademik anlamda desteklenecektir. S2 Öğrencileri ilgi, yetenek ve ihtiyaçları doğrultusunda bir üst öğrenim programına hazırlayacak mesleki ve eğitsel rehberlik faaliyetleri yürütülecektir.								
<b>MALİYET TAHMİNİ</b>	75000								
<b>TESPİTLER</b>	Aile ve öğrenciler yüksek öğrenim konusunda bilinçli değiller.								
<b>İHTİYAÇLAR</b>	Öğrenci ve ailelere bilinçlendirme çalışmaları arttırılacaktır.								

<b>AMAÇ (A4)</b>	Öğrencilerimiz, bölgenin ihtiyaçları doğrultusunda mesleki alanlara yönlendirilecek, sektörel fırsatlardan yararlanılacaktır.								
<b>HEDEF (H4.1)</b>	Sektörle iş birlikleri artırılarak öğrencilerin pratik deneyim, burs ve istihdam imkânları artırılacaktır.								
<b>Performans Göstergesi (PG)</b>	<b>Hedefe Etkisi (%)</b>	<b>Başlangıç Değeri (2023)</b>	<b>2024</b>	<b>2025</b>	<b>2026</b>	<b>2027</b>	<b>2028</b>	<b>İzleme Sıklığı</b>	<b>Raporlama Sıklığı</b>
PG 4.1.1 Sektörle iş birliği kapsamında imzalanan protokol sayısı	40	0	10	20	25	30	35	6 AY	6 AY
PG 4.1.2 Protokol kapsamında düzenlenen işbaşı eğitimlerine katılan öğretmen sayısı	40	0	10	20	30	40	50	6 AY	6 AY
PG 4.1.3 Protokol kapsamında burs alan öğrenci sayısı	10	0	0	2	4	6	8	6 AY	6 AY
PG 4.1.4 Protokol imzalanan kurum/kuruluşlarda mezuniyetten sonra istihdam edilen öğrenci sayısı	10	0	0	10	12	14	16	6 AY	6 AY
<b>KOORDİNATÖR BİRİM</b>	Mesleki eğitim								
<b>İŞ BİRLİĞİ YAPILACAK BİRİM(LER)</b>	İşletmeler								
<b>RİSKLER</b>	Öğrenciler küçük işletmelerde çalışmaktadırlar.								
<b>STRATEJİLER</b>	<p>S1. Öğrencilerin burs, staj/beceri eğitimi ve istihdam imkânlarını artırmak, öğretmenlerin mesleki gelişimlerini sağlamak amacıyla işbaşı eğitimleri düzenlemek için mesleki ve teknik ortaöğretimde eğitimi verilen alanlarda sektörle iş birliğini güçlendirecek protokollerin sayısı artırılacaktır.</p> <p>S2. İmzalanan protokollerin yürütülme süreçleri ve uygulama sonuçları izlenerek elde edilen veriler ulusal boyutta oluşturulan protokol izleme sistemine girilecektir.</p> <p>S3. Merkezi ve mahallî düzeyde protokoller kapsamında düzenlenen işbaşı eğitimlerine öğretmenlerin katılımı sağlanacaktır.</p> <p>S4. Kurumun yöneticilerinin sektörle iletişim ve iş birliği becerileri güçlendirilecektir.</p>								
<b>MALİYET TAHMİNİ</b>	75000								
<b>TESPİTLER</b>	İşletmelerle yapılan çalışmalar arttırılacaktır.								
<b>İHTİYAÇLAR</b>	Okul ve işletmenin koordineli olarak çalışması artırılacaktır.30								

AMAÇ (A5)	Eğitim ortamlarının fiziki imkânları geliştirilecektir.								
HEDEF (H5.1)	Mesleki eğitimde sektörle işbirliği yapılarak okulların niteliğini arttıracak uygulama ve çalışmalara yer verilecektir.								
Performans Göstergesi (PG)	Hedef Etkisi (%)	Başlangıç Değeri (2023)	2024	2025	2026	2027	2028	İzleme Sıklığı	Raporlama Sıklığı
PG 5.1.1 Okulda/kurumda iyileştirilmesi gereken fiziki mekân sayısı	50	1	2	3	4	5	6	6 AY	6 AY
PG 5.1.2 Sektörle iş birliği içerisinde yenilenen atölye ve laboratuvar sayısı	5	0	0	0	0	0	0	6 AY	6 AY
PG 5.1.3 Altyapı ve donatım eksikliği bulunan fiziksel birim sayısı	45	3	3	3	3	3	3	6 AY	6 AY
<b>KOORDİNATÖR BİRİM</b>	Mesleki Eğitim								
<b>İŞ BİRLİĞİ YAPILACAK BİRİM(LER)</b>	Sektör								
<b>RİSKLER</b>	Tasarruf tedbirleri Ödenek veya harcama taleplerinin karşılanamaması İyileştirilen alanların aktif kullanılmaması								
<b>STRATEJİLER</b>	S1 Fiziki mekânların iyileştirilmesi için kamu idareleri, belediyeler ve işverenlerle iş birlikleri yapılacaktır. S2 Atölye ve laboratuvarların iyileştirilmesi için sektör ile iş birlikleri yapılacaktır. S3 Kurum öğretmenlerinin alanlarında mesleki gelişimlerini ve öğretmenlik yeterliklerini geliştirmek için mahalli ve merkezi düzeyde eğitim almaları sağlanacaktır.								
<b>MALİYET TAHMİNİ</b>	150000								
<b>TESPİTLER</b>	Ülke genelinde yaşanan doğal afetler nedeniyle yatırım kaynağının önemli bölümü öncelikli bölgelere aktarılmaktadır. Yaşanması muhtemel doğal afetler nedeniyle kurum binalarında büyük onarıma veya güçlendirmeye ihtiyaç duyulmaktadır.								
<b>İHTİYAÇLAR</b>	İyileştirilen alanların eğitim ve öğretim çalışmalarında aktif kullanılması, fayda-maliyet dengesinin sağlanması Öngörülmeyen sebeplerle ortaya çıkabilecek ihtiyaçları karşılayabilmek için merkezi düzeyde eğitime ayrılan bütçenin artırılması								

## D. Maliyetlendirme

Tahmini Kaynaklar Analizinden yararlanılarak kurumumuzun 5 yıllık hedeflerine ulaşılabilmesi için planlanan faaliyetlerin Tahmini Maliyet Analizi yapılmıştır.

Tablo 15 Tahmini Maliyetler (TL)

Hedefler	2024	2025	2026	2027	2028	Toplam Maliyet
A1	5000	10000	15000	20000	25000	75000
H1.1	5000	10000	15000	20000	25000	75000
A2	10000	15000	20000	25000	30000	100000
H2.1	10000	15000	20000	25000	30000	100000
A3	5000	10000	15000	20000	25000	75000
H3.1	5000	10000	15000	20000	25000	75000
A4	5000	10000	15000	20000	25000	75000
H4.1	5000	10000	15000	20000	25000	75000
A5	20000	25000	30000	35000	40000	150000
H5.1	20000	25000	30000	35000	40000	150000
TOPLAM	45000	70000	95000	120000	145000	475000

## E. İzleme ve Değerlendirme

Müdürlüğümüzün 2024-2028 Stratejik Planı İzleme ve Değerlendirme sürecini ifade eden İzleme ve Değerlendirme Modeli hazırlanmıştır. Kurumumuzun Stratejik Plan İzleme-Değerlendirme çalışmaları eğitim-öğretim yılı çalışma takvimi de dikkate alınarak 6 aylık ve 1 yıllık sürelerde gerçekleştirilecektir. 6 aylık sürelerde Kurum Müdürüne rapor hazırlanacak ve değerlendirme toplantısı düzenlenecektir. İzleme-değerlendirme raporu, istenildiğinde İlçe Milli Eğitim Müdürlüğüne gönderilecektir.

Şekil 8 Stratejik Plan İzleme ve Değerlendirme Modeli



## EKLER

**Tablo 16 Strateji Geliştirme Kurulu**

SIRA	ADI-SOYADI	GÖREVİ	KURULDAKİ GÖREVİ
1	COŞKUN AKBAY	OKUL MÜDÜRÜ	BAŞKAN
2	HATİCE YAVUZKAN	MÜDÜR YARDIMCISI	ÜYE
3	HASAN KARATAŞ	ÖĞRETMEN	ÜYE
4	SEDAT ÖZÇELİK	ÖĞRETMEN	ÜYE
5	AYSEL TAMCI	OKUL AİLE BİRLİĞİ BŞK.	ÜYE

**Tablo 17 Stratejik Planlama Ekibi**

SIRA	ADI-SOYADI	GÖREVİ	EKİPTEKİ GÖREVİ
1	GÜNGÖR KÖPRÜCÜ	MÜDÜR YARDIMCISI	BAŞKAN
2	YEMLİHA ŞEKER	MÜDÜR YARDIMCISI	ÜYE
3	YUSUF ÖZTETİK	ÖĞRETMEN	ÜYE
4	HACER KESKİN	ÖĞRETMEN	ÜYE
5	MEHMET ERTAŞ	ÖĞRETMEN	ÜYE
6	BURHAN GÜLEÇ	ÖĞRETMEN	ÜYE
7	ERTAN ŞİMŞEK	ÖĞRETMEN	ÜYE
8	SEMİHA SAVAŞ	ÖĞRETMEN	ÜYE
9	ESMA ACAR	ÖĞRETMEN	ÜYE